



Warszawa, 20 czerwca 2013 r.

l.dz. 2810/2013

Do wszystkich Wykonawców Konkursu ofert na udzielanie świadczeń zdrowotnych w zakresie wykonywania badań laboratoryjnych i prowadzenia banku krwi dla Szpitala Specjalistycznego „INFLANCKA” im. Krysi Niżyńskiej „Zakurzonej”

Szpital Specjalistyczny „INFLANCKA” im. Krysi Niżyńskiej „Zakurzonej” SP ZOZ w Warszawie ul. Inflancka 6 w odpowiedzi na zapytania do Szczegółowych Warunków Konkursu Ofert udziela wyjaśnień ich treści:

Pytanie nr 1 brzmi:

Zwracamy się z prośbą o udostępnienie planu pomieszczeń, które zostaną wynajęte oferentowi w celu świadczenia usługi oraz podanie wysokości pomieszczeń, w których będzie znajdowało się laboratorium.

Odpowiadamy:

Zamawiający dołącza plan pomieszczeń w załączniku nr 1 do odpowiedzi na pytania. Równocześnie przypomina, iż zawarł w SWKO dyspozycję zapoznania się przez Świadczeniodawcę z pomieszczeniami w naturze.

Pytanie nr 2 brzmi:

Czy Zamawiający w ramach najmu przewiduje również taki sprzęt jak meble i inne wyposażenie, które w chwili obecnej znajdują się w laboratorium?

Odpowiadamy:

Tak, Zamawiający informuje, iż w ramach najmu przewiduje wyposażenie znajdujące się w chwili obecnej w laboratorium. O czym wyraźnie poinformował w SWKO.

Pytanie nr 3 brzmi:

W załączniku nr 4 Zamawiający przedstawił wykaz osób, które zostaną przejęte w trybie 23 ‘, czy podane wynagrodzenie są wynagrodzeniami brutto i czy zawierają wszystkie składowe (premie, dodatki, przewidywane odprawy) w raz z kosztem pracodawcy, jeśli nie prosimy o podanie całkowitych kosztów.

Odpowiadamy:

Zamawiający informuje, iż odpowiedź na powyższe pytanie znajduje się w odpowiedzi na pytania do SWKO i dostępne są na stronie www.ipzp.pl od dnia 18.06.2013 r., a także zostały doręczone wszystkim podmiotom, które do dnia ich wplynięcia w jakikolwiek sposób wyraziły zainteresowanie konkursem (zadały pytania/ dokonały lustracji).

Pytanie nr 4 brzmi:

Prosimy o doprecyzowanie określenia : dla właściwej realizacji przedmiotu zamówienia Zamawiający wymaga od Świadczeniodawcy dostarczenia papieru do drukowania list zbiorczych stanowiących skierowanie na badanie. Skierowania na badania określa rozporządzenie MZiOS i nie przewiduje skierowań zbiorczych tylko indywidualne. Gotowe druki skierowań zostaną dostarczone Zamawiającemu

Odpowiadamy:

Zamawiający doprecyzowuje, iż mówiąc o listach zbiorczych ma na myśli określenie dokumenty konkursowe profakturowe. Równocześnie biorąc pod uwagę drugą część pytania Zamawiający przypomina, iż zawarł w SWKO wymóg pełnej integracji świadczeniodawcy z systemem INFOMEDICA (w tym elektroniczne skierowania).

Pytanie nr 5 brzmi:

Czy Zamawiający może określić uprawnienia oraz dodatkowe kwalifikacje personelu np.: uprawnienia serologiczne inne

Odpowiadamy:

Zamawiający informuje, iż odpowiedź na powyższe pytanie znajduje się w odpowiedzi na pytania do SWKO i dostępne są na stronie www.ipzp.pl od dnia 18.06.2013 r., a także zostały doręczone wszystkim podmiotom, które do dnia ich wpłynięcia w jakikolwiek sposób wyraziły zainteresowanie konkursem (zadały pytania/ dokonały lustracji).

Pytanie nr 6 brzmi:

Czy Świadczeniodawca musi wydzierżawić cały sprzęt, czy może wybrać sprzęt z wykazu nr 9 wykaz aparatury.

Odpowiadamy:

Dzierżawę obejmuje cały asortyment określony w załączniku nr 9 do SWKO.

Pytanie nr 7 brzmi:

Czy Zamawiający może sprecyzować badanie nr 6 panel B Alfa 1-antytrypsyna – w jakim materiale surowica czy kał ?

Odpowiadamy:

Zamawiający doprecyzowuje, badanie Alfa 1-antytrypsyna w materiale – surowica.

Pytanie nr 8 brzmi:

"Uprzejmie prosimy o doprecyzowanie postanowień par. 9 ust. 3 projektu umowy dzierżawy w następujący sposób: "Dzierżawca ponosi odpowiedzialność za wszelkie szkody wyrządzone w związku z wykonywaniem niniejszej umowy Wydierżawiającemu, jak i osobom trzecim, z wyjątkiem sytuacji, gdy szkody te powstały w wyniku okoliczności niezależnych od Dzierżawcy"

Odpowiadamy:

Zamawiający modyfikuje zapis § 9 ust 3 projektu umowy i nadaje mu brzmienie: "Dzierżawca ponosi odpowiedzialność za wszelkie szkody wyrządzone w związku z wykonywaniem niniejszej umowy Wydierżawiającemu, jak i osobom trzecim, z wyjątkiem sytuacji, gdy szkody te powstały w wyniku określonej prawem działanie siły wyższej."

Pytanie nr 9 brzmi:

"Uprzejmie prosimy o doprecyzowanie postanowień par. 6 ust. 1 projektu umowy najmu w następujący sposób: *Najemca zobowiązany jest do wykonywania na własny koszt i we własnym zakresie następujących, bieżących napraw przedmiotu najmu i jego wyposażenia*

Odpowiadamy:

Zamawiający nie wyraża zgody na zaproponowaną zmianę powyższego zapisu umowy. Zamawiający przypomina, iż w chwili obejmowania przedmiotu dzierżawy strony sporządzają protokół potwierdzający sprawność przekazywanego mienia.

Pytanie nr 10 brzmi:

"Uprzejmie prosimy o doprecyzowanie postanowień par. 7 ust. 2 projektu umowy najmu w następujący sposób: *"W przypadku niedopełnienia przez Najemcę obowiązków wynikających z ust.1, Wynajmujący może żądać naprawienia szkody powstałej wskutek działania lub zaniechania Najemcy, z wyjątkiem sytuacji, gdy szkody te powstały w wyniku okoliczności niezależnych od Najemcy".*

Odpowiadamy:

Zamawiający nie wyraża zgody na zaproponowaną zmianę powyższego zapisu umowy.

Pytanie nr 11 brzmi:

"Uprzejmie prosimy o doprecyzowanie postanowień par. 5 ust. 3 projektu umowy na świadczenia zdrowotne z zakresu diagnostyki laboratoryjnej, prowadzenia „Banku Krwi” z oznaczaniem grupy krwi w układzie AB0 i czynnika Rh, wykonywaniem prób krzyżowych i wydawaniem krwi i preparatów krwiopochodnych w postaci gotowej do przetaczania w następujący sposób:"3. Z wyjątkiem wystąpienia sytuacji niezależnych od Świadczeniodawcy, Świadczeniodawca ponosi pełną odpowiedzialność za powierzony materiał, jakością i terminowość wykonanych badań, jakością wyników zgodnie z aktualną wiedzą medyczną i zgodność z aktualnymi wymaganiami norm prawnych"

Odpowiadamy:

Zamawiający nie wyraża zgody na zaproponowaną zmianę powyższego zapisu umowy.

Pytanie nr 12 brzmi:

"Uprzejmie prosimy o doprecyzowanie postanowień par. 5 ust. 4 projektu umowy na świadczenia zdrowotne z zakresu diagnostyki laboratoryjnej, prowadzenia „Banku Krwi” z oznaczaniem grupy krwi w układzie AB0 i czynnika Rh, wykonywaniem prób krzyżowych i wydawaniem krwi i preparatów krwiopochodnych w postaci gotowej do przetaczania w następujący sposób: *"W przypadku otrzymania „wątpliwego” wyniku, tj. wskazującego nieprawidłowo wykonane badanie, badanie winno zostać powtórzone."*

Odpowiadamy:

Zamawiający nie wyraża zgody na zaproponowaną zmianę powyższego zapisu umowy.

Pytanie nr 13 brzmi:

"Uprzejmie prosimy o doprecyzowanie postanowień par. 5 ust. 6 projektu umowy na świadczenia zdrowotne z zakresu diagnostyki laboratoryjnej, prowadzenia „Banku Krwi” z oznaczaniem grupy krwi w układzie AB0 i czynnika Rh, wykonywaniem prób krzyżowych i wydawaniem krwi i preparatów krwiopochodnych w postaci gotowej do przetaczania w następujący sposób: *"Z chwilą gdy powtórzony wynik będzie odbiegał znacznie od pierwotnego, koszt powtórnego badania pokrywa Świadczeniodawca."*

Odpowiadamy:

Zamawiający nie wyraża zgody na zaproponowaną zmianę powyższego zapisu umowy.

Pytanie nr 14 brzmi:

"Uprzejmie prosimy o doprecyzowanie postanowień par. 5 ust. 7 projektu umowy na świadczenia zdrowotne z zakresu diagnostyki laboratoryjnej, prowadzenia „Banku Krwi” z oznaczaniem grupy krwi w układzie AB0 i czynnika Rh, wykonywaniem prób krzyżowych i wydawaniem krwi i preparatów krwiopochodnych w postaci gotowej do przetaczania w następujący sposób: *"Z chwilą gdy powtórzony wynik będzie taki sam jak pierwotny lub zbliżony, koszt powtórnego badania pokrywa Zamawiający"*

Odpowiadamy:

Zamawiający nie wyraża zgody na zaproponowaną zmianę powyższego zapisu umowy.

Pytanie nr 15 brzmi:

"Uprzejmie prosimy o doprecyzowanie postanowień par. 5 ust. 17 projektu umowy na świadczenia zdrowotne z zakresu diagnostyki laboratoryjnej, prowadzenia „Banku Krwi” z oznaczaniem grupy krwi w układzie AB0 i czynnika Rh, wykonywaniem prób krzyżowych i wydawaniem krwi i preparatów krwiopochodnych w postaci gotowej do przetaczania w następujący sposób: *"W zakresie wykonywania niniejszej umowy, Świadczeniodawca zobowiązany jest także do realizacji innych postanowień określonych w SWKO, na podstawie których zawarto niniejszą umowę."*

Odpowiadamy:

Zamawiający nie wyraża zgody na zaproponowaną zmianę powyższego zapisu umowy.

Pytanie nr 16 brzmi:

"Uprzejmie prosimy o doprecyzowanie postanowień par. 6 ust. 2 projektu umowy na świadczenia zdrowotne z zakresu diagnostyki laboratoryjnej, prowadzenia „Banku Krwi” z oznaczaniem grupy krwi w układzie AB0 i czynnika Rh, wykonywaniem prób krzyżowych i wydawaniem krwi i preparatów krwiopochodnych w postaci gotowej do przetaczania w następujący sposób: *"Świadczeniodawca zobowiązany jest do bezwzględnego stosowania się do odnośnych postanowień:*

-Polityki Bezpieczeństwa Informacji Szpitala,

-Instrukcji Bezpieczeństwa Pożarowego,

-innych dokumentów określających zasady porządku i bezpieczeństwa Szpitala." Jednocześnie uprzejmie prosimy o informację, kiedy Świadczeniodawca otrzyma wspomniane dokumenty, aby się z nimi zapoznać? Na kim spoczywa obowiązek sporządzenia i pokrycia kosztów przygotowania Instrukcji Bezpieczeństwa Pożarowego?"

Odpowiadamy:

*Zamawiający modyfikuje zapis § 6 ust 2 projektu umowy na świadczenia zdrowotne z zakresu diagnostyki laboratoryjnej, prowadzenia „Banku Krwi” z oznaczaniem grupy krwi w układzie AB0 i czynnika Rh, wykonywaniem prób krzyżowych i wydawaniem krwi i preparatów krwiopochodnych w postaci gotowej do przetaczania i otrzymuje on brzmienie: *"Świadczeniodawca zobowiązany jest do bezwzględnego stosowania się do odnośnych postanowień:**

-Polityki Bezpieczeństwa Informacji Szpitala,

-Instrukcji Bezpieczeństwa Pożarowego,

-innych dokumentów określających zasady porządku i bezpieczeństwa Szpitala."

Jednocześnie Zamawiający informuje, iż dokumenty wymienione w § 6 ust 2 projektu umowy na świadczenia zdrowotne z zakresu diagnostyki laboratoryjnej, prowadzenia „Banku Krwi”

z oznaczaniem grupy krwi w układzie AB0 i czynnika Rh, wykonywaniem prób krzyżowych i wydawaniem krwi i preparatów krwiopochodnych w postaci gotowej do przetaczania zostaną przekazane do wglądu i zapoznania się przed podpisaniem umowy z wybranym oferentem. Szpital dysponuje pełną, aktualną i zatwierdzoną przez PSP Instrukcją Bezpieczeństwa Pożarowego dla całego obiektu. W przypadku stwierdzonej konieczności sporządzenia osobnej (nowej) instrukcji dla laboratorium obowiązek ten spoczywa na Świadczeniodawcy.

Pytanie nr 17 brzmi:

"Uprzejmie prosimy o doprecyzowanie postanowień par. 9 ust. 1 pkt 1) projektu umowy na świadczenia zdrowotne z zakresu diagnostyki laboratoryjnej, prowadzenia „Banku Krwi” z oznaczaniem grupy krwi w układzie AB0 i czynnika Rh, wykonywaniem prób krzyżowych i wydawaniem krwi i preparatów krwiopochodnych w postaci gotowej do przetaczania w następujący sposób: "1) w przypadku stwierdzenia rażących nieprawidłowości w realizacji umowy (np. rażącego naruszenia zapisów zawartych w załącznikach do umowy), Zamawiający ma prawo naliczyć Świadczeniodawcy kary umowne w wysokości 1/365 wartości złożonej oferty netto za każde naruszenie lub za wszystkie naruszenia popełnione jednego dnia, z wyjątkiem sytuacji, gdy nieprawidłowości w realizacji umowy lub naruszenia zapisów zawartych w załącznikach do umowy nastąpiły z przyczyn niezależnych od Świadczeniodawcy".

Odpowiadamy:

Zamawiający nie wyraża zgody na zaproponowaną zmianę powyższego zapisu umowy.

Pytanie nr 18 brzmi:

"Uprzejmie prosimy o doprecyzowanie postanowień par. 9 ust. 2 projektu umowy na świadczenia zdrowotne z zakresu diagnostyki laboratoryjnej, prowadzenia „Banku Krwi” z oznaczaniem grupy krwi w układzie AB0 i czynnika Rh, wykonywaniem prób krzyżowych i wydawaniem krwi i preparatów krwiopochodnych w postaci gotowej do przetaczania w następujący sposób: "Świadczeniodawca zapłaci Zamawiającemu kary umowne za rozwiązanie lub odstąpienie od umowy z przyczyn leżących po stronie Świadczeniodawcy w następującej wysokości:

- 1) w okresie krótszym niż jeden rok od dnia podpisania umowy w wysokości 30 000,00 zł brutto.
- 2) w drugim roku od dnia podpisania umowy w wysokości 20 000,00 zł brutto.
- 3) w trzecim roku od podpisania umowy w wysokości 10 000,00 zł brutto."

Odpowiadamy:

Zamawiający nie wyraża zgody na zaproponowaną zmianę powyższego zapisu umowy.

Pytanie nr 19 brzmi:

"Uprzejmie prosimy o doprecyzowanie postanowień par. 9 ust. 3 projektu umowy na świadczenia zdrowotne z zakresu diagnostyki laboratoryjnej, prowadzenia „Banku Krwi” z oznaczaniem grupy krwi w układzie AB0 i czynnika Rh, wykonywaniem prób krzyżowych i wydawaniem krwi i preparatów krwiopochodnych w postaci gotowej do przetaczania w następujący sposób: "Zamawiający ma prawo żądać od Świadczeniodawcy dodatkowo odszkodowania na zasadach ogólnych, jeżeli Świadczeniodawca bezzasadnie nie wykonuje, bądź nienależycie wykonuje zobowiązania wynikające z umowy i pomimo uprzedniego pisemnego wezwania, nie zaniechał naruszeń."

Odpowiadamy:

Zamawiający nie wyraża zgody na zaproponowaną zmianę powyższego zapisu umowy.

Pytanie nr 20 brzmi:

"Uprzejmie prosimy o doprecyzowanie postanowień par. 11 ust. 1 projektu umowy na świadczenia zdrowotne z zakresu diagnostyki laboratoryjnej, prowadzenia „Banku Krwi” z oznaczaniem grupy krwi w układzie AB0 i czynnika Rh, wykonywaniem prób krzyżowych i wydawaniem krwi i preparatów krwiopochodnych w postaci gotowej do przetaczania w następujący sposób: „Świadczeniodawca ponosi odpowiedzialność za szkody powstałe w przypadku nie wykonania lub nienależytego wykonania przedmiotu umowy, z wyjątkiem sytuacji, gdy szkody te powstały w wyniku okoliczności niezależnych od Świadczeniodawcy”

Odpowiadamy:

Zamawiający nie wyraża zgody na zaproponowaną zmianę powyższego zapisu umowy.

Pytanie nr 21 brzmi:

"Uprzejmie prosimy o doprecyzowanie postanowień par. 11 ust. 2 projektu umowy na świadczenia zdrowotne z zakresu diagnostyki laboratoryjnej, prowadzenia „Banku Krwi” z oznaczaniem grupy krwi w układzie AB0 i czynnika Rh, wykonywaniem prób krzyżowych i wydawaniem krwi i preparatów krwiopochodnych w postaci gotowej do przetaczania w następujący sposób: *„Świadczeniodawca ponosi odpowiedzialność za szkody spowodowane osobom trzecim powstałe w trakcie realizacji przedmiotu umowy, z wyjątkiem sytuacji, gdy szkody te powstały w wyniku okoliczności niezależnych od Świadczeniodawcy”*

Odpowiadamy:

Zamawiający nie wyraża zgody na zaproponowaną zmianę powyższego zapisu umowy.

Pytanie nr 22 brzmi:

"Uprzejmie prosimy o doprecyzowanie postanowień par. 11 ust. 3 projektu umowy na świadczenia zdrowotne z zakresu diagnostyki laboratoryjnej, prowadzenia „Banku Krwi” z oznaczaniem grupy krwi w układzie AB0 i czynnika Rh, wykonywaniem prób krzyżowych i wydawaniem krwi i preparatów krwiopochodnych w postaci gotowej do przetaczania w następujący sposób: *„W przypadku, w którym jakiegokolwiek podmiot wystąpi wobec Zamawiającego z roszczeniami pozostającymi w związku z wykonywaniem przez Świadczeniodawcę obowiązków nałożonych na niego niniejszą umową, a także w razie wydania prawomocnego orzeczenia, zasądzonego od Zamawiającego określone świadczenia lub prowadzące do pogorszenia lub powstania uszczerbku w sferze interesów majątkowych lub dóbr osobistych Zamawiającego w związku wykonywaniem przez Świadczeniodawcę jego obowiązków nałożonych niniejszą umową, wówczas Świadczeniodawca zaspokoi to roszczenie w całości, bez jakichkolwiek żądań w stosunku do Zamawiającego, z wyjątkiem sytuacji, gdy roszczenia te powstały w wyniku okoliczności niezależnych od Świadczeniodawcy”*

Odpowiadamy:

Zamawiający nie wyraża zgody na zaproponowaną zmianę powyższego zapisu umowy.

Pytanie nr 23 brzmi:

"Uprzejmie prosimy o doprecyzowanie postanowień par. 11 ust. 4 projektu umowy na świadczenia zdrowotne z zakresu diagnostyki laboratoryjnej, prowadzenia „Banku Krwi” z oznaczaniem grupy krwi w układzie AB0 i czynnika Rh, wykonywaniem prób krzyżowych i wydawaniem krwi i preparatów krwiopochodnych w postaci gotowej do przetaczania w następujący sposób: *„Ponadto, Świadczeniodawca zobowiązany jest zwrócić Zamawiającemu wszelkie koszty oraz wydatki, poniesione w celu obrony przed roszczeniami osób trzecich wskazanymi w ust. 3 (w szczególności koszty sądowe, koszty ekspertyz biegłych, koszty sądowej i poza procesowej pomocy prawnej itp.), w wymiarze, w jakim nie*

ostały one zwrócone Zamawiającemu przez stronę przeciwną, z wyjątkiem sytuacji, gdy koszty te oraz wydatki poniesione zostały w celu obrony przed roszczeniami, które powstały wyniku okoliczności niezależnych od Świadczeniodawcy"

Odpowiadamy:

Zamawiający nie wyraża zgody na zaproponowaną zmianę powyższego zapisu umowy.

Pytanie nr 24 brzmi:

"Uprzejmie prosimy o doprecyzowanie postanowień par. 12 ust. 10 projektu umowy na świadczenia zdrowotne z zakresu diagnostyki laboratoryjnej, prowadzenia „Banku Krwi” z oznaczaniem grupy krwi w układzie AB0 i czynnika Rh, wykonywaniem prób krzyżowych i wydawaniem krwi i preparatów krwiopochodnych w postaci gotowej do przetaczania w następujący sposób: "Na żądanie Zamawiającego, Świadczeniodawca zobowiązany jest do udostępnienia danych i informacji dotyczących przedmiotu umowy oraz zobowiązuje się do poddania kontroli przez Zamawiającego oraz Narodowy Fundusz Zdrowia, w zakresie wykonywania niniejszej umowy"

Odpowiadamy:

Zamawiający modyfikuje zapis § 12 ust 10 projektu umowy na świadczenia zdrowotne z zakresu diagnostyki laboratoryjnej, prowadzenia „Banku Krwi” z oznaczaniem grupy krwi w układzie AB0 i czynnika Rh, wykonywaniem prób krzyżowych i wydawaniem krwi i preparatów krwiopochodnych w postaci gotowej do przetaczania i otrzymuje on brzmienie: "Na żądanie Zamawiającego, Świadczeniodawca zobowiązany jest do udostępnienia danych i informacji dotyczących przedmiotu umowy oraz zobowiązuje się do poddania kontroli przez Zamawiającego oraz Narodowy Fundusz Zdrowia, w zakresie wykonywania niniejszej umowy"

Pytanie nr 25 brzmi:

"Uprzejmie prosimy o doprecyzowanie postanowień par. 12 ust. 12 projektu umowy na świadczenia zdrowotne z zakresu diagnostyki laboratoryjnej, prowadzenia „Banku Krwi” z oznaczaniem grupy krwi w układzie AB0 i czynnika Rh, wykonywaniem prób krzyżowych i wydawaniem krwi i preparatów krwiopochodnych w postaci gotowej do przetaczania w następujący sposób: "W przypadku rażącego niewywiązywania się przez Świadczeniodawcę z zobowiązań umowy, w tym w zakresie niestaranego lub nieczytelnego prowadzenia dokumentacji, stwierdzonej podczas kontroli Zamawiający ma prawo wystąpić do Świadczeniodawcy o zapłatę kary finansowej w wysokości proporcjonalnej do wysokości kary nałożonej przez organ kontrolujący."

Odpowiadamy:

Zamawiający nie wyraża zgody na zaproponowaną zmianę powyższego zapisu umowy.

Pytanie nr 26 brzmi:

Czy Zamawiający posiada moduł HL7 do systemu INFOMEDICA

Odpowiadamy:

Zamawiający informuje, że posiada moduł HL7 do systemu INFOMEDICA.

Pytanie nr 27 brzmi:

Prosimy o wyjaśnienie czy wymiana danych za pomocą protokołu HL7 w zakresie odbierania zleceń z systemu INFOMEDICA i przekazywania zwrótnie wyników spełnia wymagania określone w punkcie 2 F Zasady Wykonywania Świadczeń Zdrowotnych objętych konkursem

Odpowiadamy:

Zamawiający wyjaśnia, że wymiana danych za pomocą protokołu HL7 w zakresie odbierania zleceń z systemu INFOMEDICA i przekazywania zwrotnie wyników spełnia wymagania określone w punkcie 2 F Zasady Wykonywania Świadczeń Zdrowotnych objętych konkursem. Jednakże Zamawiający przypomina, że to w gestii Świadczeniodawcy leży kwestia kompatybilności zaproponowanego systemu z systemem informatycznym INFOMEDICA.

Pytanie nr 28 brzmi:

Pakiet A bad. Laboratoryjne poz. e Elektrolity w surowicy – prosimy o określenie ile i jakie elektrolity będą zlecane?

Odpowiadamy:

Sód i potas – ok. 20 dziennie

Magnez, wapń - do 10 dziennie

Chlorki w płynie mózgowo-rdzeniowym – do 5 miesięcznie

Pytanie nr 29 brzmi:

Panel B bad. Biochemiczne i inne poz. 2 i 16 – powtórzone pozycje. Prosimy o określenie jaka ilość badań jest przewidywana: $5+30=35$, czy jedną z pozycji należy wykreślić?

Odpowiadamy:

$5+30=35$

Pytanie nr 30 brzmi:

Czy Udzielający zamówienie dopuszcza, iż wykonawca będzie posiadał umowę na podwykonawstwo w zakresie badań bakteriologicznych.?

Odpowiadamy:

Zamawiający dopuszcza podwykonawstwo w zakresie badań bakteriologicznych, pod warunkiem spełnienia przez podwykonawcę odpowiednich jak dla wykonawcy wymogów:

- formalnych i organizacyjnych,
- zachowania określonych przez Zamawiającego maksymalnych czasów dostarczania wyników,
- przyjęcia odpowiedzialności za działania podwykonawcy za własne.

Pytanie nr 31 brzmi:

Czy Udzielający zamówienie dopuści podwykonawcę, który posiada tylko certyfikat w zakresie normy ISO 9001:2008, czy też posiadanie certyfikatu 15189 jest obligatoryjne?

Odpowiadamy:

Zgodnie z odpowiedzią udzieloną wyżej Udzielający zamówienia wymaga spełnienia przez podwykonawcę (odpowiednio) wymagań określonych dla Świadczeniodawcy. Udzielający zamówienia zwraca uwagę, iż w zakresie norm i certyfikatów dokonał modyfikacji w dniu 18.06.2013 r.

Biorąc pod uwagę, iż dokonane modyfikacje nie mają wpływu na bezpośrednie przygotowanie ofert termin składania ofert pozostaje bez zmian.

Odpowiedzi stanowią integralną część SWKO i są wiążące dla wszystkich Wykonawców.

DYREKTOR
Szpitala Specjalistycznego "INFELANCA"
Im. Krysty Miżyńskiej "Zakrzówek"
Dyrektor SP ZOZ
Dr Andrzej Gólimont

5B

Załącznik nr 1 do
odpowiedzi na pismo
z dn. 20.06.13

6

7

8

8A

9

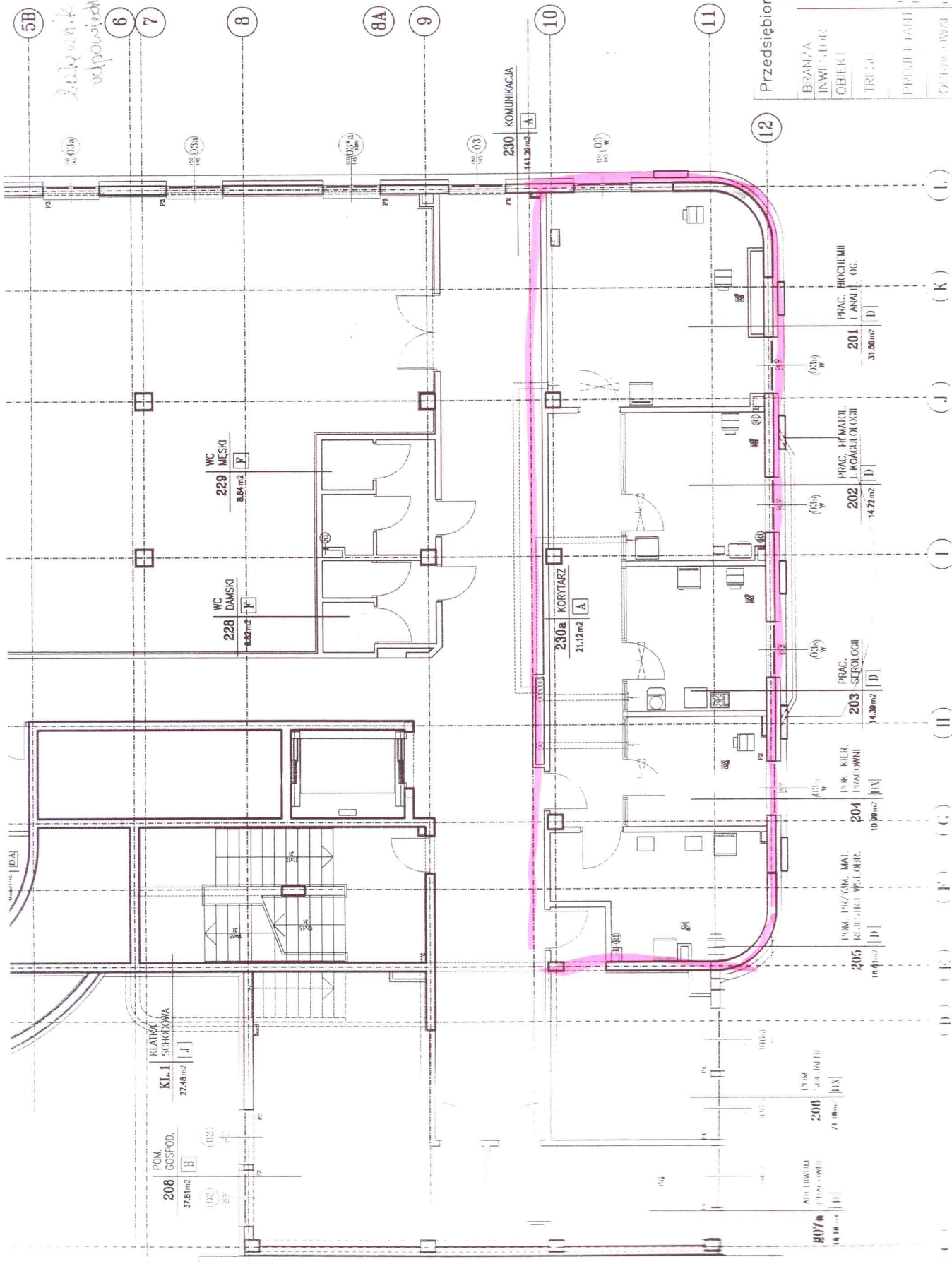
10

11

12

PURAN

Mieczysław Wojciechowski
Kierownik Instalacji sanitarnych
Upr. Wz/194/MZ/IS/441/0
wykonawca



Przedsiębiorstwo Produkcji Handlu i
Pracownia Projektowa w
Gatcu medyczne

BRANŻA	STADIUM
INWESTOR	
OBIEKT	
TRESC	
PROJEKTANT	
OPISOWAŁ	

SPRA
SPRA
SPRA

POM. GOSFOD.
208
37,81m²

KLAIMI
SCHODOWA
KL.1
27,46m²

WC DAMSKI
228
6,62m²

WC MĘSKI
228
8,67m²

230a KUCHNIA
21,12m²

230 KOMUNIKACJA
141,28m²

POM. PRZECZYNAŁO
205
16,61m²

POM. KUCHNI
204
10,90m²

PRAC. SEROLOGII
203
14,39m²

PRAC. HISTOLOGII
202
14,72m²

PRAC. BROCHII
I ANALI OG.
201
31,60m²

POM. KUCHNI
206
21,10m²

(D) (E) (F) (G) (H) (I) (J) (K) (L)

